

ETHIQUE MAG

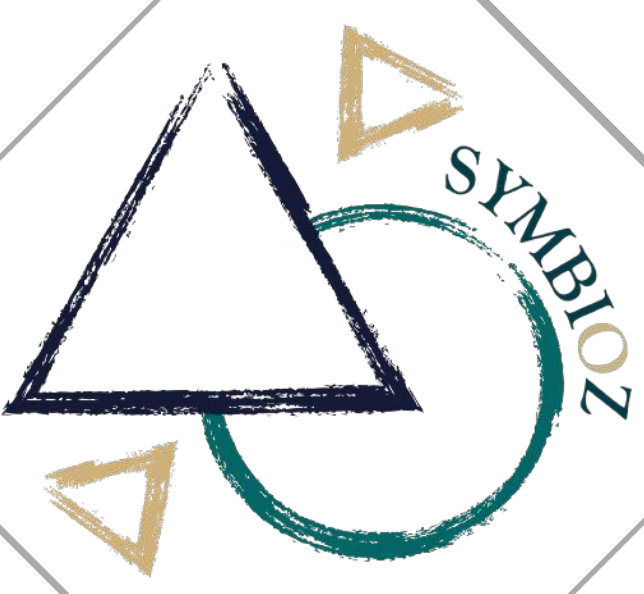
Février 2017

Harcèlement
de rue

Pollution
industrielle

Devenir un
internaute
engagé





Sommaire

ETHIQUE MAG - SYMBIOZ
Février 2017

- 03** Mot de la rédaction
- 04** Pollution atmosphérique, les constats
- 08** L'internet engagé
- 10** Coup de gueule : harcèlement de rue !
- 14** Symbioz, au salon bio Marjolaine
- 14** Strange Fruit, chanson phare de Billie Holiday
- 18** Le saviez-vous ?
- 19** Agenda du mois

Mot de la rédaction

Une nouvelle année commence et bien entendu nous en profitons pour vous souhaiter le meilleur ! En espérant que cette année vous transforme en super écolo ahah.

Pour SymBioz, les prochains mois s'annoncent intenses et pleins de défis. Vous nous avez retrouvé le 27 janvier lors du Sustainable Day avec un petit-déjeuner bio et éthique digne de ce nom, une dégustation d'insectes pour tester de nouvelles saveurs et aussi la construction et la mise en place d'hôtels à insectes sur le campus.

En ce qui concerne le magazine, ce mois-ci nous allons aborder un sujet sensible mais de loin le plus problématique de notre monde : le pouvoir des lobbyistes industriels. Pour vous en dire un peu plus, les politiques n'ont pas forcément les pleins pouvoirs car il est en réalité dans les mains de ceux qui ont le plus d'argent : les multinationales. Ces dernières vont alors faire pression sur les gouvernements pour pouvoir continuer leur petit business. Voici donc pourquoi il semble si difficile, parfois, d'amorcer la transition énergétique.

C'est donc sans grande surprise que les chiffres environnementaux des entreprises sont souvent faussés par ces dernières. Ainsi, nous allons voir que les chiffres sont bien plus alarmant que les multinationales veulent bien le laisser l'entendre.

Pour la note positive, vous allez aussi découvrir un guide de bonnes pratiques et de nombreuses initiatives positives comme le moteur de recherche Ecosia permettant de planter des arbres grâce à vos recherches; une très bonne alternative pour lier l'utile à l'agréable.

Laure G.



POLLUTION ATMOSPHERIQUE, les constats



En ce début d'année, la pollution de l'air est revenue au coeur des discussions suite aux mesures de restriction de circulation à Paris. Un sujet faisant polémique de par son effet à très court terme et de par la nécessité pressante d'actions à plus grande ampleur. En effet, si l'on veut tendre vers un monde durable, ne faudrait-il pas mieux se tourner vers des solutions durables ? Comment instaurer ces solutions lorsque nos grandes enseignes faussent la réalité de leur émissions ? La racine du problème semblerait dure à déceler.

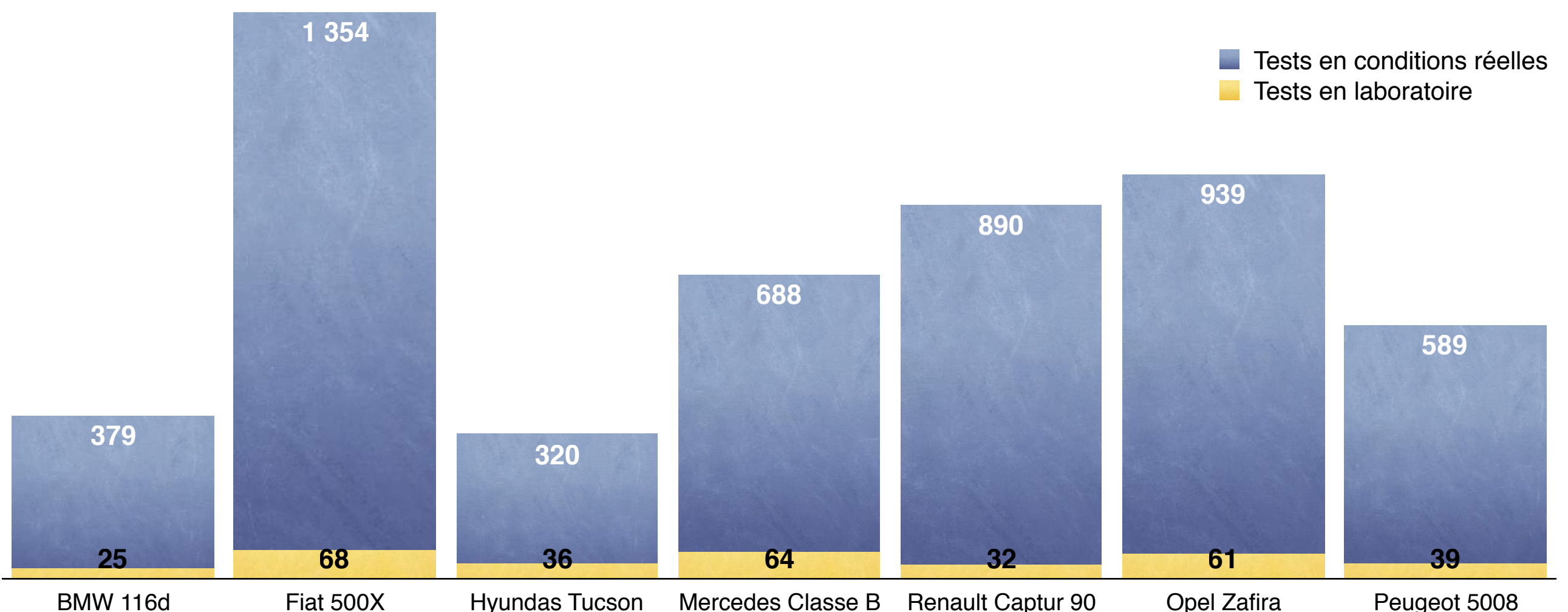
Coup d'oeil sur un phénomène industriel alarmant.

Rappelez-vous, en septembre 2015, l'Agence américaine de l'environnement révèle la supercherie de Volkswagen sur ses émissions d'oxyde d'azote (NOx). En effet, un logiciel avait directement été installé dans chaque véhicule Diesel de la marque – ce qui représentait pas moins de onze millions de véhicules dans le monde – pour passer aisément les tests d'homologation. Effet domino oblige, les enquêtes se sont multipliées et diversifiées, révélant ainsi un véritable phénomène de masse.

Le secteur automobile sur la sellette

Ce graphe est le résultat des tests mis en place par le ministère de l'Environnement français suite à l'affaire Volkswagen, traduisant un sérieux manque de cohérence et de réalité. Ces faits seraient une « preuve que leurs moteurs ont été conçus pour passer ces tests irréalistes, en négligeant les émissions réelles » selon Vincent Nouyrigat, rédacteur chez Science&Vie.

Automobiles : écart entre tests et réalité



LA POLLUTION ATMOSPHERIQUE quels effets ?

La qualité de l'air a des répercussions principalement sur notre santé et sur l'environnement. Ces effets peuvent être immédiats ou à long terme (affections respiratoires, maladies cardiovasculaires, cancers...).

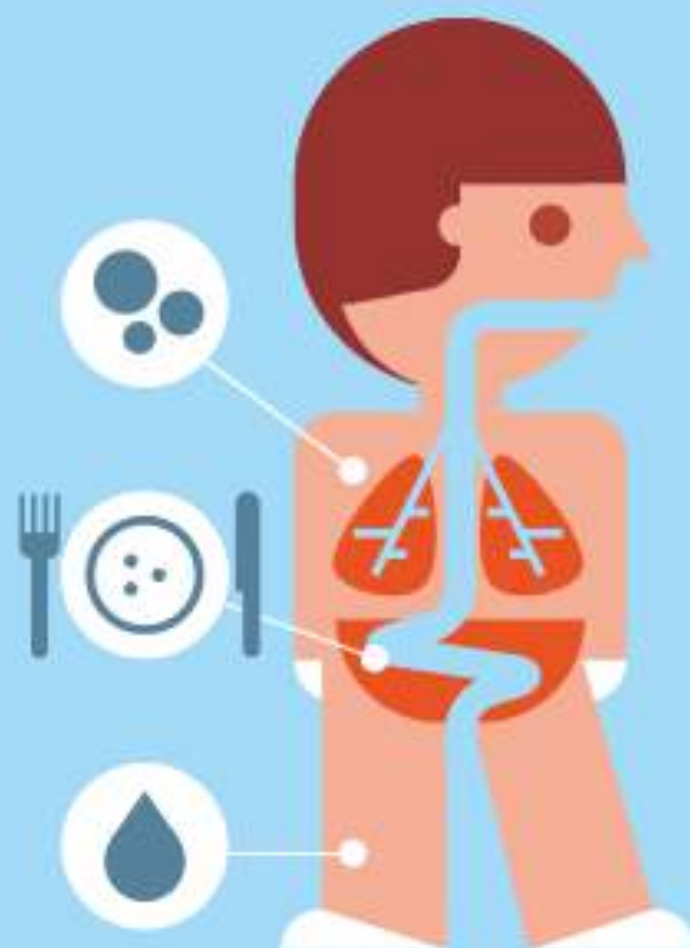
SUR NOTRE SANTÉ

Les polluants atmosphériques peuvent nous affecter :

par **voie respiratoire**, principal point d'entrée de l'air et donc des polluants

par **voie digestive** : les polluants présents dans l'air peuvent contaminer notre alimentation

par **voie cutanée**, qui reste marginale



Leurs effets dépendent :

de leur **composition chimique**

de la taille des **particules**

de nos **caractéristiques** (âge, sexe...), **mode de vie** (tabagisme...) et **état de santé**

du degré **d'exposition** (spatiale et temporelle), de la **dose inhalée**

SUR NOTRE ENVIRONNEMENT

Les polluants atmosphériques ont des incidences sur :

• **les cultures.** L'ozone en trop grande quantité provoque l'apparition de taches ou de nécroses à la surface des feuilles et entraîne des baisses de rendement, de 5 à 20%, selon les cultures ;

• **les bâtis.** Les polluants atmosphériques détériorent les matériaux des façades, essentiellement la pierre, le ciment et le verre, par des salissures et des actions corrosives ;

• **les écosystèmes.** Ils sont impactés par l'acidification de l'air et l'eutrophisation. En effet, certains polluants, lessivés par la pluie, contaminent ensuite les sols et l'eau, perturbant l'équilibre chimique des végétaux. D'autres, en excès, peuvent conduire à une modification de la répartition des espèces et à une érosion de la biodiversité.

LE SAVIEZ-VOUS ?

Il ne faut pas confondre pollution de l'air et gaz à effet de serre (GES).

- **Les polluants de l'air**, composés de gaz toxiques ou de particules nocives, ont un effet direct sur la santé et les écosystèmes ;
- **Les GES** sont responsables du changement climatique. Ils restent très longtemps dans l'atmosphère mais ont peu d'effets directs sur la santé (à l'exception notable de l'ozone, qui est aussi un polluant de l'air).



**JUSQU'À 100
MILLIARDS D'EUROS**



C'est le coût annuel total de la pollution de l'air extérieur en France, évalué par la commission d'enquête du Sénat, dont 20 à 30 milliards liés aux dommages sanitaires causés par les particules.

Ces chiffres aberrants, entre réalité et tests, sont clairement très loin de représenter les conditions d'usage des automobiles. Pourquoi ? Le lobbying assuré par les constructeurs allemands sur leur élus bloque les décisions du Parlement européen sur le sujet. Les propos de Christine Revault d'Allonnes-Bonnefoy, eurodéputée socialiste et membre de la commission des transports au Parlement européen, illustrent bien la situation en évoquant la corruption de certains députés :

« Certains députés allemands se sont fortement opposés à cette nouvelle mesure. On avait vraiment l'impression de voir des relais de Volkswagen. »

Pénurie de conscience chez les industriels

Dans les autres secteurs, les observations sont tout aussi alarmantes. Beaucoup d'industries ne font pas l'effort de connaître leurs émissions même lorsque les difficultés techniques et financières sont absentes.

A contrario, les résultats de l'étude sont parfois cachés volontairement, comme ce fut le cas pour la Chine lors de la COP21. En effet, l'Empire du Milieu aurait bâclé son inventaire des émissions lors de ce sommet international en ne fournissant que « trois pauvres pages d'un fichier PDF » selon Philippe Ciais, spécialiste du cycle global du carbone au Laboratoire des sciences du climat et de l'environnement.

Pour mieux comprendre, les pays industrialisés – à savoir les 35 pays membres de l'OCDE – se doivent de soumettre un inventaire précis de leurs émissions de gaz à effet de serre, contrairement aux pays en voie de développement comme la Chine ou l'Inde ; scénario irréaliste quand on sait que ce sont deux pays à très forte émission.

Pour finir, un petit détour du côté maritime où, là aussi, les supercherries détournent les mesures votées par les autorités, au détriment de la qualité de l'air.

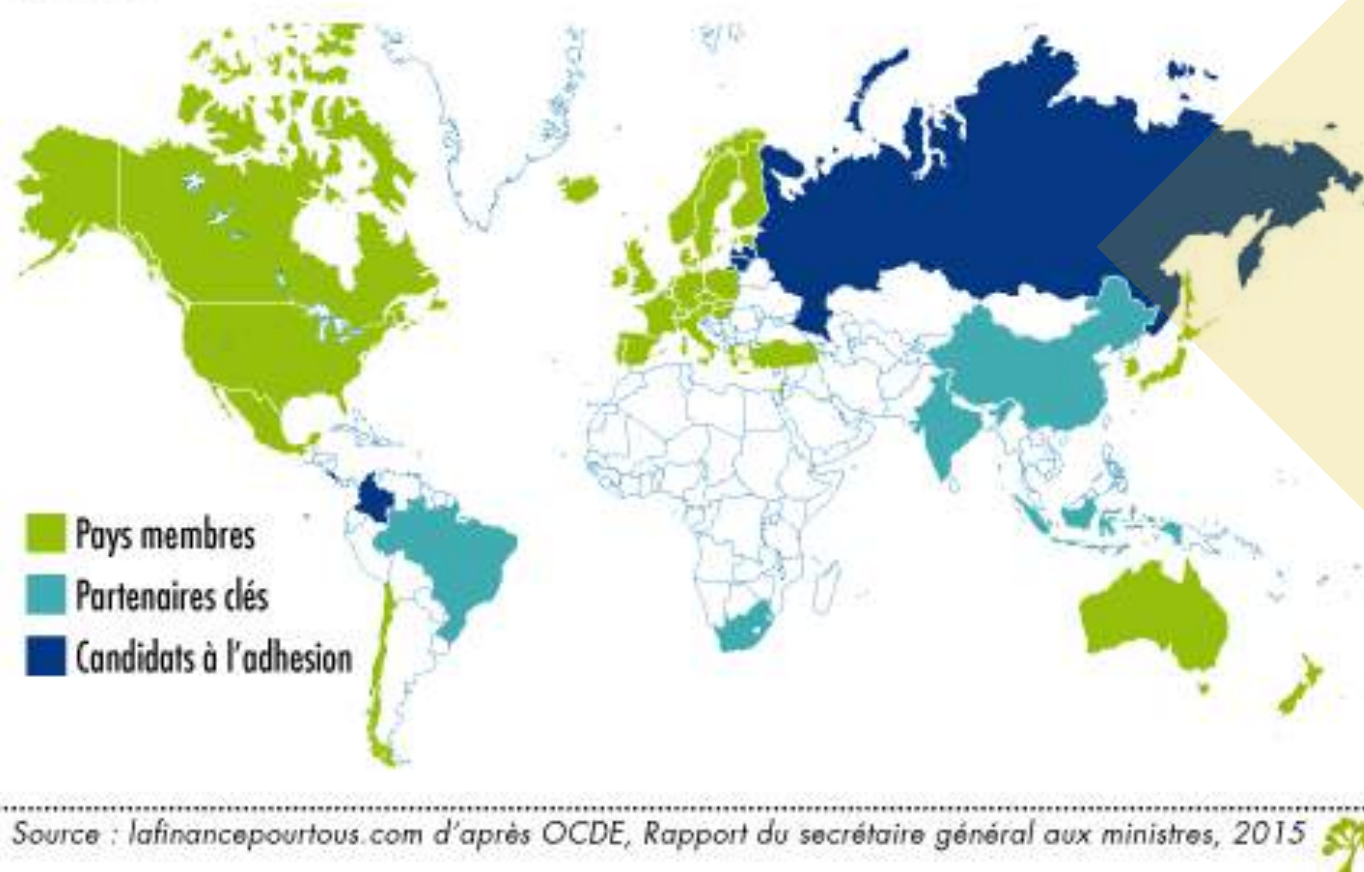
Des « zones d'émissions contrôlées » obligent les cargos du transport maritime à utiliser un gazole réglementé, permettant ainsi de diminuer la teneur en dioxyde de soufre (SO₂) et de particules fines des émissions. Malheureusement, une fois sortie de ces zones, les cargos privilégient l'économie d'argent en switchant sur un fioul beaucoup plus polluant.

Alors, comment se positionner sur le sujet ? Doit-on prendre à mal les industriels pour leur absence de conscience, de sensibilité et d'initiatives pour préserver notre environnement, et ce malgré les contraintes financières ? Ou doit-on plutôt pointer du doigt des gouvernements trop laxistes, dépendants voir même corrompus par leur favoritisme envers l'industriel au détriment de l'intérêt général ?

« Certains députés allemands se sont fortement opposés à cette nouvelle mesure. On avait vraiment l'impression de voir des relais de Volkswagen. »

Christine Revault d'Allonnes-Bonnefoy, eurodéputée socialiste et membre de la commission des transports au Parlement européen.

OCDE : PAYS MEMBRES, PARTENAIRES CLÉS ET CANDIDATS À L'ADHÉSION EN 2015



LE SAVOIR EN +

Qu'est ce que l'OCDE ?

L'Organisation de Coopération et de Développement Economiques met en avant les politiques améliorant « le bien-être économique et social partout dans le monde ». C'est aussi une référence certifiée de différents statistiques, analyses et conseils des pays membres (au nombre de 35), permettant la publication de 300 à 500 rapports par an et la mise en place d'accords au sujet de la lutte contre la corruption ou le secret bancaire.

LE SAVOIR EN +

Rédactrice : Laure Guibora

LES POLLUANTS

Aujourd'hui, les polluants atmosphériques sont nombreux dans notre environnement. Trois sont particulièrement problématiques en raison du dépassement récurrent des normes de qualité de l'air.



• **Les oxydes d'azote (NO_x)** sont émis lors de la combustion (chauffage, production d'électricité, moteurs thermiques des véhicules...).



• **Les particules PM₁₀ et PM_{2,5}** sont issues de toutes les combustions. L'agriculture et les transports émettent aussi des polluants qui peuvent se transformer en particules secondaires.

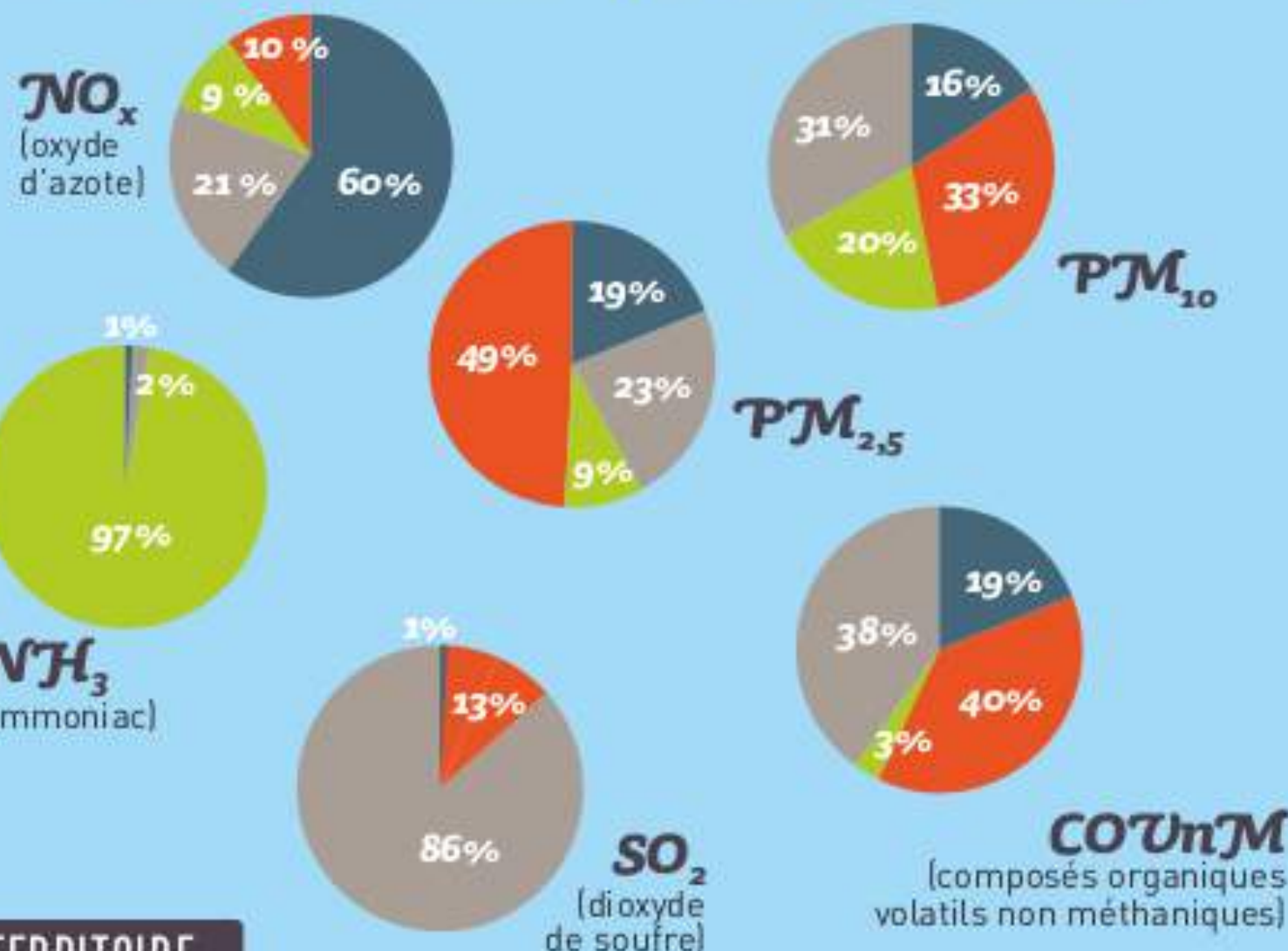


• **L'ozone (O₃)** est produit dans l'atmosphère sous l'effet du rayonnement solaire par des réactions complexes entre certains polluants primaires tels que les NO_x, le CO et les COV.

DE QUELS SECTEURS VIENNENT-ILS ?

Secteurs d'activité (émissions primaires)

■ Transports ■ Résidentiel ■ Agriculture ■ Industrie



(source : Secten 2015 - émissions 2013)

UNE RÉPARTITION QUI N'EST PAS HOMOGÈNE SUR LE TERRITOIRE...



En Île-de-France

Le trafic routier

- + de 50% des émissions d'oxydes d'azote, dont 94% proviennent des véhicules diesel.
- + de 25% des émissions directes de particules, dont 96% des émissions à l'échappement proviennent des véhicules diesel.

(source : Airparif, 2012)

En Haute-Savoie, dans la vallée de l'Arve

Le chauffage domestique

- 50% des émissions de PM₁₀ dont près de 90% sont émis par le chauffage individuel au bois.

(source : Ademe, 2013)



LE SAVIEZ-VOUS ?

Il existe 2 catégories de polluants atmosphériques :

- **les primaires**, directement issus des sources de pollution.
- **les secondaires**, qui se forment par transformation chimique des polluants primaires dans l'air.



... ET VARIE EN FONCTION DES SAISONS

Répartition spatiale des concentrations moyennes de PM₁₀ en France en 2013 :

Été



Les PM₁₀ sont majoritairement générées par le chauffage domestique, les transports et l'ammoniac agricole au printemps.

Hiver





I ♥ Green



L'internet engagé, quand tes recherches sur internet plantent des arbres



En France, on passe environ 6h par jour sur internet via nos ordinateurs ou nos smartphones. 6h à générer de la donnée qu'il faut stocker et maintenir. Cela demande beaucoup d'énergie. Et même si certaines firmes s'engagent dans les énergies vertes pour alimenter ces espaces de stockages, cela n'est pas systématique.

Comment pouvons-nous avancer dans nos TP ou TD en minimisant notre impact « internet » ? Pourquoi ne pas commencer par utiliser un moteur de recherche durable ? Qu'est-ce que j'appelle un moteur de recherche durable ? Comme son nom l'indique, c'est un outil qui aura la même fonction qu'un moteur de recherche basique comme Google ou Yahoo. En plus de cette fonction principale, les entreprises qui gèrent ces moteurs sont engagées dans des causes particulières liées au développement durable comme la reforestation ou encore des projets à but social. Contrairement à certains moteurs dédiés à des thèmes comme la science ou l'emploi, les moteurs durables ne sont pas consacrés aux recherches sur le développement durable ; mais les revenus issus de ces outils, oui. Si certaines initiatives n'ont pas tenues longtemps, d'autres grandissent de jour en jour. Voici quelques informations sur deux des projets les plus connus : Ecosia et lilo.

Ecosia : reverdir la planète avec internet

Ce moteur de recherche allemand est engagé dans la reforestation à travers le monde. En partenariat avec Bing et Yahoo pour la publicité et les recherches, Ecosia utilise les revenus issus des publicités générées par nos recherches pour les réinvestir à la plantation d'arbres. En collaboration avec des ONG et des associations locales, Ecosia offre 80% de ses revenus publicitaires à travers divers programmes en Afrique, à Madagascar ou encore en Amérique Latine.

Aujourd'hui, Ecosia représente presque 6 millions d'arbres plantés, environ 2 millions d'utilisateurs à travers le monde et bientôt 3 millions de dons pour les programmes. A la question pourquoi les arbres, Ecosia répond en six points :



Pour un climat frais : en captant le CO₂, les arbres nous promettent un avenir moins chaud



Pour une biodiversité protégée : les forêts sont le foyer d'une biodiversité vraiment riche dont une bonne partie nous est encore inconnue.



Pour la protection des sols : pour empêcher l'érosion de détruire nos sols, les racines des végétaux permettent de maintenir la terre comme lors de fortes pluies.



De l'air respirable : de l'oxygène à foison et de moins en moins de particules, que demander de plus ?



Pour nourrir les populations : il faut garder à l'esprit qu'au-delà des supermarchés, presque 2 milliards de personnes dans le monde sont dépendantes des produits offerts par les forêts.



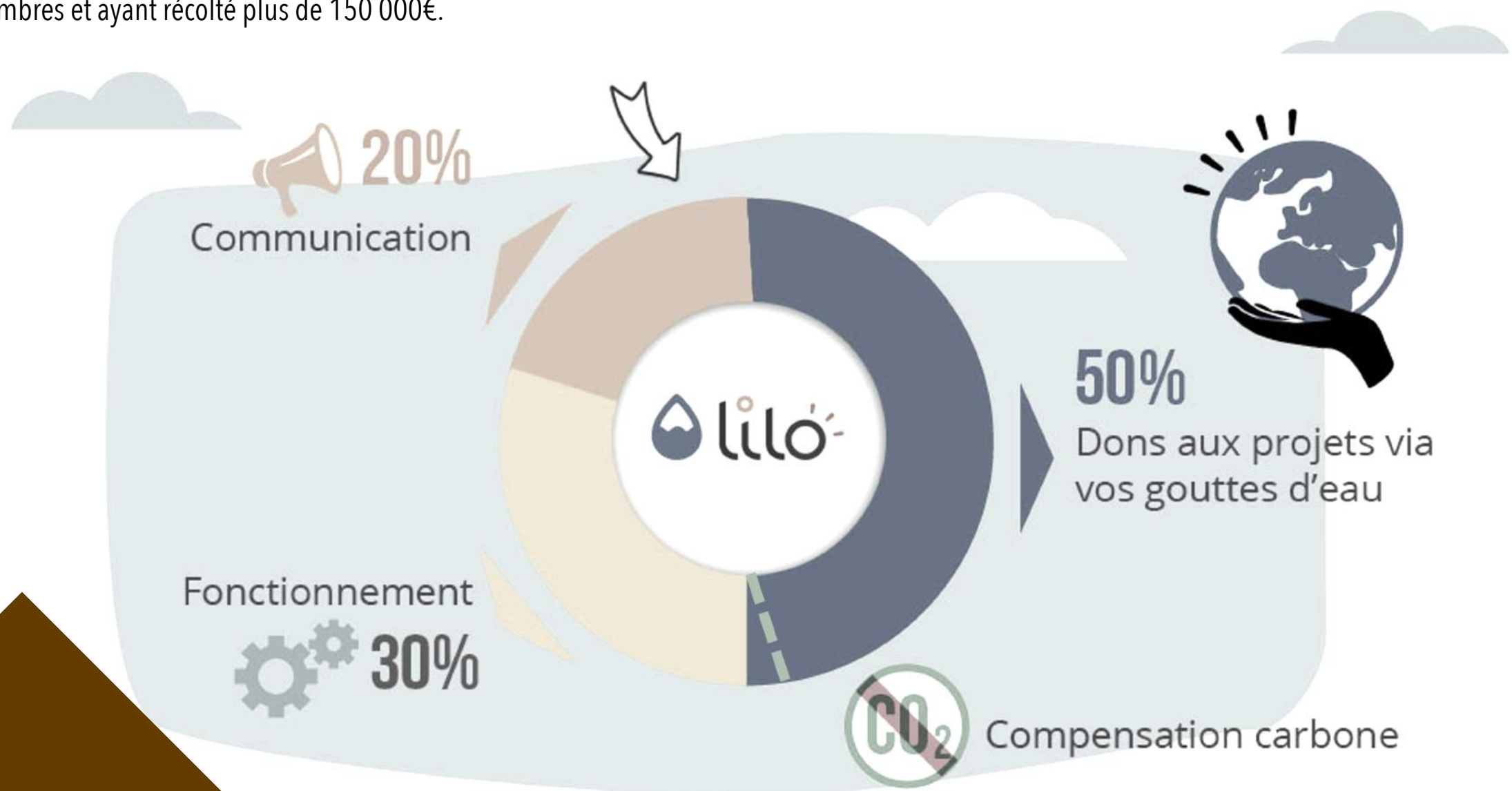
Pour la sécurité de l'eau : les forêts font partie intégrante du cycle de l'eau. Les détruire briserait le cercle vertueux.

Lilo : récolter des gouttes d'eau

Il s'agit ici d'un projet plus petit que le précédent, porté par 120 000 membres et ayant récolté plus de 150 000€.

Lilo est un moteur français qui permet aux utilisateurs de récolter une goutte d'eau par recherche. Ces gouttes d'eau sont converties par la suite en valeur monétaire. L'avantage de Lilo, c'est qu'il existe plusieurs catégories de projets comme l'environnement mais aussi le social, la santé ou l'éducation. De plus, vous pouvez choisir le projet dans lequel vous investissez. Tous les trois mois, le montant récolté pour chaque projet leur sera versé. Si vous avez un projet en tête, il est aussi possible de le proposer à Lilo.

Lilo distribue 50% de ses revenus récupérés grâce aux gouttes d'eau. Une autre partie de ce budget est utilisée pour la compensation carbone des serveurs de Lilo.



Il existe des dizaines de moteurs semblables à Ecosia et Lilo. Chacun donnant une plus ou moins grosse portion de leur revenu, chacun laissant ou non le choix à l'utilisateur d'investir dans un projet particulier, les secteurs pouvant être purement environnementaux ou plus ouverts sur le social. Il est parfois difficile de se passer des moteurs de recherche. En effet, ils présentent beaucoup d'avantages comme un laps de temps très court entre la requête et la réponse ou encore la confrontation des sources plus rapides et intuitives parfois. Nous sommes aujourd'hui tous conscients de l'impact que notre petit confort peut avoir sur l'environnement ou encore la biodiversité et les populations. Le but est à présent d'atténuer les effets de notre comportement même s'il est parfois compliqué de changer nos habitudes brutalement.

Pourquoi ne pas commencer par adopter le même comportement, dans le cadre de nos recherches sur internet, en utilisant un autre outil qui nous apporterait le même confort ?

← →
Rédactrice : Noémie Vauldin

← →



On se met au Krav Maga et on s'achète des bombes lacrymogènes ?

Le harcèlement de rue et dans les transports en commun sont des sujets de plus en plus abordés depuis quelques années. À titre d'exemple, la RATP a lancé en 2015 une campagne d'information contre le harcèlement des femmes dans les transports et les réseaux sociaux s'y mettent aussi. On y retrouve des vidéos de femmes se promenant dans la rue en caméra cachée pour y dénoncer le comportement déplacé de certaines personnes.

Eclairage et coup de gueule sur la démocratisation de ce phénomène de rue.

Que ce soit à Paris ou dans d'autres villes, le harcèlement de rue est présent et devient un problème qui ne cesse de prendre de l'ampleur. Mais qu'est-ce qu'exactement le harcèlement de rue ? Le harcèlement de rue réunit tous les comportements adressés à des personnes dans des espaces publics visant à les interpeller verbalement ou non. Généralement, cela se fait à travers des mots insultants, intimidants ou encore humiliant, selon son genre ou son orientation sexuelle.

Ce genre d'incident arrive souvent dans les transports en commun et dans la rue, le contenu des messages étant très majoritairement sexiste et menaçant.

« A Paris, c'est quotidien quand on est une femme. Dans le métro, avec ces types qui font des gestes déplacés ; dans le RER, quand vous dites à l'homme derrière vous "Monsieur arrêtez de me caresser les fesses" et qu'il vous répond que c'est sa mallette, qu'il ne fait rien, et que cinq minutes plus tard, il s'en va les mains vides. Ces jeunes qui vous crient dans la rue "Mademoiselle vous avez un beau cul !", et quand vous leur dites d'aller se faire voir, ils répliquent : "T'as un gros cul sale p*** !" », Le Monde.fr
16.04.2015. Selin C., 24 ans, Paris, ingénieure.

Malheureusement, l'histoire racontée par la jeune femme relate des faits auxquels beaucoup d'autres femmes sont confrontées dans la vie de tous les jours. Se faire insulter ou être victime de remarques déplacées peut devenir rapidement lassant. Pour éviter cela, nous sommes contraintes de faire attention à la manière dont on s'habille, d'éviter de croiser le regard des gens, voire de changer de trottoir. Il est regrettable de devoir en arriver là par manque de civisme de la part de certaines personnes.



Projet crocodile, késako ?

Thomas Mathieu illustre des témoignages de femmes liés à l'harcèlement de rue, le machisme et le sexisme. Dans ces planches, les personnages féminins sont représentés de manière réaliste contrairement aux hommes qui sont sous la forme de crocodiles, étant une caricature de dragueur et de prédateur.

Mais attention !

« Certains diront que le fait de représenter tous les hommes en crocodiles est un peu extrême ou caricatural, mais c'est un parti pris que je trouve courageux et efficace. Sans cela, le message de Thomas n'aurait sans doute pas été aussi fort. Par ailleurs, en lisant les planches, on se rend très vite compte qu'il n'y a pas de manichéisme dans les histoires proposées. C'est le comportement de "crocodiles" de certains hommes à un moment donné qui est mis en évidence, mais ça ne veut pas dire que tous les hommes sont par essence de façon permanente de vilains sauriens! Il y a de la place pour la subtilité et la nuance dans ces pages. Les filles peuvent aussi parfois avoir des comportements discutables. » , Nathalie Van Campenhoudt, adjointe aux éditions Lombard.



Pute

Salope

Coquine

Aguicheuse

Chiante

Coincée



Certains diront que cela n'est pas grave et qu'il n'y a pas mort d'Homme mais pour ma part, j'estime que pouvoir me sentir en sécurité dans la rue est une liberté qui ne devrait pas nous être retiré à cause de certains individus. Nous ne devrions pas à avoir à changer nos habitudes et notre façon de vivre à cause d'eux.

Pour se défendre de leur propos irrespectueux les auteurs de ces doux messages disent que c'est de la drague, des compliments. Je ne sais pas pour vous mais « parler » à une personne qui vous dit clairement qu'on la laisse tranquille et ignorer cela n'est pas de la drague mais du harcèlement. Et dire à une personne qu'on ne connaît pas qu'elle est «bonne » ou «bien foutue » n'est pas un compliment (et non) puisque derrière ces jolies petites phrases il y a une arrière-pensée qui est loin d'être flatteuse et attirante.

On ne demande à personne de nous donner un avis sur notre physique. On dit aux femmes de faire attention dans les rues. Au lieu de nous apprendre à ne pas se faire agresser, violer ou insulter on ne devrait pas plutôt apprendre aux hommes de ne pas agresser, violer et insulter

Il faut commencer à agir.

Si on vous interpelle dans la rue et qu'il y a du monde autour de vous n'hésitez à désigner la personne qui vous embête. De lui dire de partir ou de préciser que ce qu'il fait est de l'harcèlement. Au milieu d'une foule n'hésitez pas. Ne montrez pas que vous avez peur.

« Prenez à témoin les personnes qui vous entourent : répétez à haute voix les paroles de l'agresseur en incluant les témoins ("tu vas me frapper devant tous ces gens?" "Vous avez tous vu ce qu'il vient de me dire?"). Désignez quelqu'un dans la foule pour vous porter assistance afin de briser l'effet spectateur ("vous, avec l'écharpe verte, ne me laissez pas seule, cet homme m'a agressé"). »

Si vous voyez quelqu'un victime d'harcèlement, réagissez ! Beaucoup trop de gens restent passifs, si on ne leur dit pas que ce qu'ils font est mal, pourquoi ils arrêteraient ?

↔
Rédactrice : Armelle Rivière
↔



AVENIR CLIMATIQUE
PARLONS CLIMAT AVEC ÉNERGIE !



Les Causeries
d'Avenir Climatique



ABORDONS LE CLIMAT SOUS TOUTES SES COÛTURES !

Samedi 4 mars 2017
de 9h à 18h

Maison des Acteurs du Paris Durable

Des débats de fonds et de faits durant
une journée de conférences sur les enjeux
énergie/climat



Inscription gratuite mais obligatoire, plus d'informations sur
avenirclimatique.org

Au Salon bio Marjolaine, Symbioz y était !

Depuis 40 ans, le salon bio Marjolaine propose de regrouper les acteurs du bio pendant plus d'une semaine dans le 12^{ème} arrondissement. Tous les ans, une thématique constitue un fil conducteur pour l'évènement. Cette année, c'est l'abeille qui est mise à l'honneur.

Le parc floral de Paris accueille le rendez-vous. Afin que les visiteurs soient totalement immergés dans l'esprit du salon, plusieurs détails intriguent et amusent parfois. Des toilettes sèches, des food trucks proposant des mets végétariens, vegans ou encore des conférences autour du développement durable. A certaines heures, on peut assister à des animations comme des ateliers cuisine.

Tout un tas d'associations, concernées ou non par la thématique, viennent y exposer leur convictions, leurs actions et leur rôle dans la société. L214, Sea Sheppard, Greenpeace et bien d'autres encore y étaient présents cette année.

Le salon offre nombre de choix en termes d'achat responsable. Des épices pour faire voyager les papilles, des spécialités culinaires pour découvrir le monde autrement qu'avec les yeux, des livres pour apprendre à vivre différemment, des thés et infusions pour se réchauffer, des produits de beauté de toutes sortes, des huiles essentielles pour parfumer son foyer, des vêtements chauds pour passer un hiver responsable, de la vaisselle en bambou pour les prochains repas de famille. Beaucoup de régions du monde sont représentées : le Pérou, La Réunion, l'Asie, la France. Des

outils et des consommables de la vie quotidienne avec une histoire plus éthique. Plus loin, on peut aussi trouver des innovations qui répondent à des problématiques liées aux déchets, comme les capsules de café biodégradables.

Habités et nouveautés cohabitent quelques jours afin d'offrir aux visiteurs une expérience unique. Si on peut ressortir les bras chargés de bonnes choses, on en ressort aussi la tête remplie de belles images, d'informations utiles voire même de nouvelles résolutions parfois. N'hésitez pas à y aller l'année prochaine !

Tarif : 10€ ou 7€ en ligne.

Rédactrice : Noémie VAULDIN





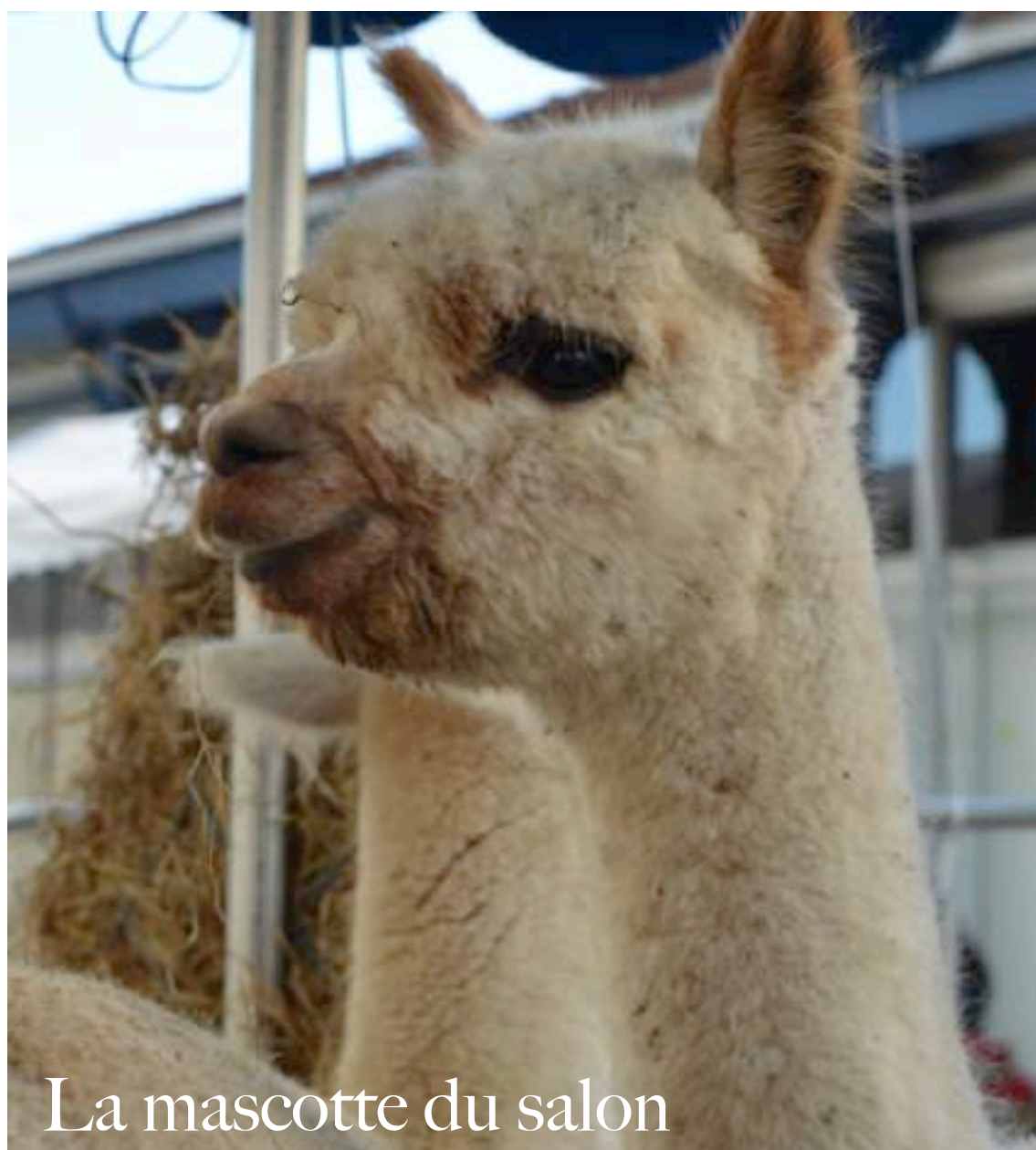
Ruches et expositions pour les abeilles



Marjolaine le Salon Bio



Pistounette et tomates séchées.
Entends-tu l'appel du sud ?



La mascotte du salon





Strange Fruit,
chanson phare de **Billie Holiday**

En 1939, au Café Society, Billie Holiday, une des plus célèbres chanteuses de jazz, interprète pour la première fois Strange Fruit et répand dans la salle du café un silence de mort pendant plusieurs minutes.



Image via Bowery Boys History

Billie Holiday née en 1915 à Philadelphie, d'une mère de 15 ans et d'un père de 17ans (qui ne la reconnaîtra jamais), connaît une enfance puis une vie absolument désastreuse qu'elle quitte à 44 ans. S'inspirant de des romans à l'eau de rose qu'elle adore, elle écrit majoritairement des chansons d'amours, assez banales. Pourtant, dans sa manière de tourner les phrases et de chanter, on sent dans les titres de Billie Holiday quelque chose de plus profond, de beaucoup plus pertinent. Seul le Café Society, plus ouvert d'esprit, permettait à la chanteuse de se reproduire sur scène.

Seulement, il ne semblait tout de même pas facile de se produire devant un public aussi fermé. Révoltée par les remarques, on se souviens aussi de Billie comme une femme afro-américaine ayant dit « mon cul » à un public bourgeois blanc et le leur montrer. C'est qu'elle n'était pas de ces gens obséquieux ! Ce n'est pas une de ses remarquables chansons d'amour qui ont poussé Billie Holiday au sommet : lorsqu'on lui présente le texte de Strange Fruit, peu après la mort de son père, Billie Holiday pense en être l'inspiration. Avant ce jour de 1939, jamais personne n'avait chanté un lynchage. Strange Fruit n'est pas seulement la

première chanson contestataire américain, elle est aussi la plus puissante et la plus durable. Billie Holiday, surnommée Lady Day par ses fans, interprète parfaitement Strange Fruit dans les cabarets en pétrifiant l'audience à chacune de ses représentations.

La première chanson dénonçant la ségrégation des afro-américains aux Etats-Unis fait bien son effet. 16 ans avant le refus de Rosa Parks, au Café Society, Billie Holiday, éclairée d'un spot, seule et appuyée sur un piano, entame le premier couplet de Strange Fruit. Le jeune visage de Lady Day est crispé de douleur et sa voix semble lourde et remplie de tristesse et les spectateurs, muets, écoutent : « *Black body swinging in the Southern breeze. Strange fruit hanging from the poplar trees* » (Des corps noirs se balancent dans la brise du Sud. Sur le peuplier est pendu un étrange fruit).

Dans un premier temps, aucun applaudissement ne retentit dans la salle. Puis, une personne ose enfin. S'ensuit alors des centaines de représentations de Strange Fruit devant la salle toujours pleine du café.

Les paroles sont écrites par Abe Meeropol, un juif américain proche du parti communiste et se faisant appeler Lewis Allan pour préserver son anonymat. Les paroles décrivent une

nature belle et douce ainsi qu'une scène terrible d'une personne vient d'être pendue et lapidée. Ces deux scènes s'opposent : la nature et le lynchage des afro-américains pourrissent le paysage et couvrent l'odeur des fleurs : « *Scent of magnolia sweet and fresh. Then the sudden smell of burning flesh* » (On sent le doux parfum des magnolias puis l'odeur soudaine de la chair qui brûle).

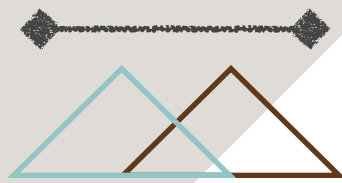
Nina Simone confia plus tard,

« C'est la plus affreuse des chansons, affreuse parce que violente et dévoilant crûment ce que les blancs ont fait aux miens. ».

Strange Fruit fut de nombreuses fois reprise par Nina Simone bien sûr, mais aussi par Jeff Buckley et India Arie. Aujourd'hui, Strange Fruit semble être pratiquement tombé dans l'oubli. Pourtant, le sujet est émouvant et les paroles présentent des aspects de poèmes. De même, ce titre a inspiré de nombreux grands artistes et a également encouragé de nombreux militants à se révolter. C'est une chanson historique inestimable qui est très probablement l'élément déclencheur des premiers mouvements contre la ségrégation. Sans contestations, Strange Fruit mérite d'être plus connu.

← →
Rédactrice : Gaille Moine-Picard
← →

LE SAVIEZ-VOUS ?



L'autonomie alimentaire à l'honneur !

Ce mois-ci, c'est une formation en ligne que nous vous proposons. L'envie de créer votre propre jardin d'Eden se fait de plus en plus présente dans votre vie ? Alors n'hésitez plus, la formation « Serre d'abondance et autonomie alimentaire » est faite pour vous ! Deux québécois vous proposent différents modules pour vous permettre de développer vos connaissances afin de concevoir une serre solaire passive adjacente à votre maison, d'apprendre à cultiver en serre chauffée par le soleil, à l'année et de savoir créer un petit paradis pour soi et sa famille.



Zoom sur l'écovillage

Oriane est tombée amoureuse de la vie rurale et alternative en faisant du volontariat dans une ferme bio autosuffisante au Brésil. Elle décide alors de tout quitter en France et s'installe à Rio Pomba au Brésil en achetant un terrain recouvert à 80% de forêt et contenant une source d'eau. La construction de sa maison est en cours grâce à un collectif d'entraide. Ce projet de communauté tend donc à s'élargir avec de nouveaux arrivants. Elle retrace son expérience en vidéo, à voir : « Le Brésil, Márcio... et moi? » !

« La société changera quand la morale et l'éthique investiront notre réflexion. »

Pierre Rabhi, fondateur du mouvement Colibris

Cœur de Cœur ❤️

Révolution végétarienne au Japon

Envie de cuisiner de bons petits plats végétariens mais les idées vous manquent ? Allez faire un tour sur yukitchen.com ! Yuki vous propose des recettes gratuites et très gracieuses accompagnées d'explications claires et illustrées. De Super Mario à Star Wars, vous allez pouvoir convier toute la famille autour d'un repas veggie et design.





★ Développement

★ Durable

AGENDA DU

★ MOIS ★

Février 2017

---- 16 FEVRIER ----

Les débats citoyens pour la planète

19h - 21h

A l'initiative de Ségolène Royal, ce débat portera sur les migrations végétales, animales et humaines qui ont toujours existé et ont enrichi la biodiversité tout en développant une grande adaptabilité face à des changements climatiques. Mais le réchauffement du climat change la donne en accélérant les migrations et en faisant peser de nombreuses menaces sur la biodiversité.

Rendez-vous à l'hôtel de Roquelaure dans le 7ème à Paris.



---- 16 au 18 FEVRIER ----

Colloque : Réduire les inégalités , une exigence écologique et sociale

Toute la journée

Notre monde doit faire face simultanément à des défis écologiques inédits et à une explosion des inégalités. Alors faut-il choisir son combat ? Notre génération contre celles à venir ? Sauver la planète ou les pauvres ? Réduire les inégalités est une nécessité pour permettre à chacun.e de bien vivre dans les limites de notre planète.

Mais comment y parvenir ? Quelles propositions avancer ? Quelles initiatives encourager ?

- Trois demi-journées au palais Léna pour partager les constats, discuter les propositions
- Une session de clôture pour interpeller les candidats à la présidentielle
- Plus de 30 intervenants - chercheurs, leaders associatifs, élus...



---- 18 FEVRIER ----

Journée mondiale pour sauver les ours

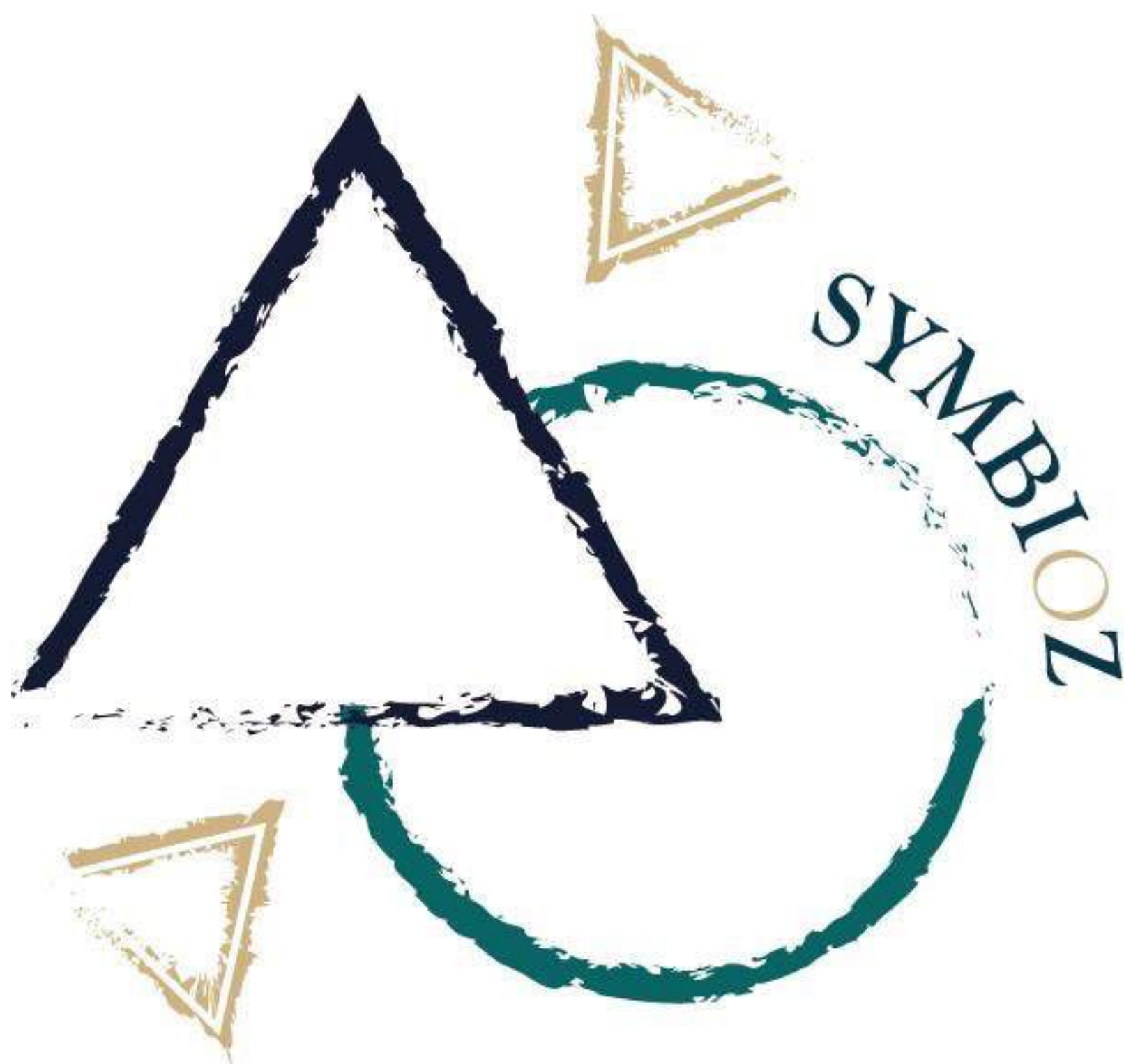
14h - 23h

Les ours seront à la fête à Paris ! L'association AVES France organise la première édition française de la journée mondiale pour sauver les ours.

A partir de 14h, fontaine Stravinsky, à côté de Beaubourg, vous pourrez venir discuter avec les bénévoles d'AVES France et du groupe de soutien français d'Animals Asia. Quelles menaces pèsent sur les 8 espèces d'ours dans le monde ? Comment les protéger ?

A partir de 19h, c'est au restaurant bio Le puits de légumes que la soirée se poursuivra avec un dîner et la projection du film Life is One de Patrick Rouxel.

UNE PRODUCTION DE



Rejoins-nous sur Facebook : **SymBioz Groupe EFREI**

Des questions/remarques ? Envie de nous rejoindre ? Contacte-nous à symbioz-bureau.asso@groupe-efrei.net

